

# APRENDA A PRODUZIR FOTOS DE garrafa de cerveja

O especialista Richard Cheles mostra o passo a passo de uma produção feita por ele, do preparo do produto ao tratamento para a imagem final. Acompanhe

POR LIVIA CAPELI

**A** fotografia de bebidas é um nicho dentro do segmento de alimentos e envolve, além de técnicas de iluminação para trabalhar o reflexo do vidro e do metal, o uso de foco preciso e um método correto de produção. São particularidades essenciais para ressaltar o aspecto do produto e transmitir uma sensação agradável. Para mostrar isso na prática, o especialista em fotografia publicitária Richard Cheles mostra o passo a passo da produção de uma foto de garrafa de cerveja.

Aprenda a seguir como deve ser a preparação da garrafa e que tipo de esquema de luz é o ideal para a captura da imagem. Atualmente, há cervejarias artesanais por todos os cantos do Brasil e novos empreendimentos nesse setor surgem todo mês. Saber como registrar corretamente esse tipo de produto pode significar ganhar clientes em empresas de vários portes de grandes cidades.

## PREPARO DA GARRAFA

Faça um *casting* dos modelos: escolha as embalagens com cuidado, considerando ficar com aquelas em que o rótulo esteja mais perfeito – pode ser diretamente no supermercado ou no revendedor da marca ou mesmo pedindo alguns exemplares pa-

**Fotografia de bebidas é um nicho no segmento de alimentos, e há oportunidades em pequenos e grandes setores**

Fotos: Richard Cheles





Acima, Cheles limpa as embalagens (à esq.) e aplica verniz fosco, que leva de 15 a 20 minutos para secar (à dir.); abaixo, o fotógrafo prepara o esquema de luz enquanto espera a secagem (à esq.); depois, cobre o nível do líquido da garrafa (à dir.)



ra quem produz a cerveja. Se a ideia é apenas treinar, escolha um cerveja e não restrinja a compra a apenas um volume e tipo do mesmo produto. Compre três ou mais para ter variedade de formatos.

Prepare a cerveja limpando a garrafa com um pano seco para retirar marcas de digitais e gordura de mãos. Feito esse procedimento, aplique verniz fosco para artesanato da Acrilex em todo o corpo da garrafa. Mantenha uma distância de 50 cm entre o jato do verniz e a garrafa. Aguarde a secagem, que leva de 15 a 20 minutos.

A aplicação do verniz é uma etapa importante para um resultado

perfeito na hora da borrifar uma solução de água e glicerina, que formará as gotas que darão o aspecto de garrafa bem gelada.

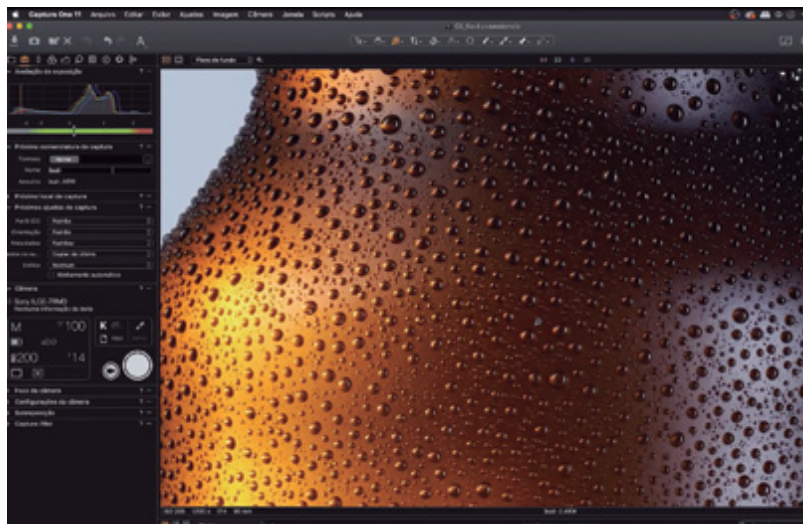
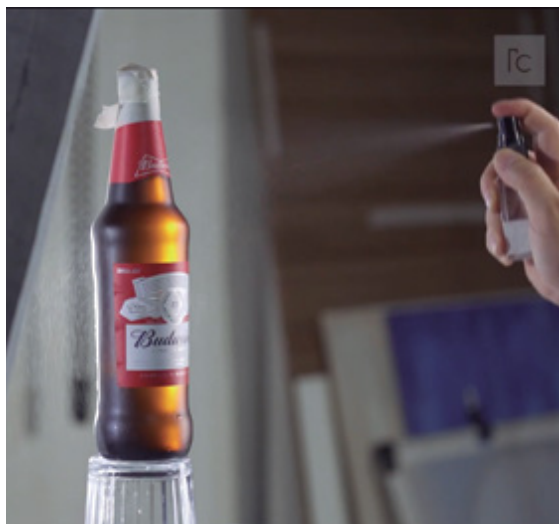
Essa mistura é feita com a mesma proporção de água e glicerina (encontrada facilmente em farmácias) e colocada em um borrifador. Antes da aplicação é essencial cobrir com um pedaço de fita-crepe o nível do líquido da garrafa e também o gargalo e a tampa para que as gotas não atinjam essas partes, tornando a imagem mais próxima do padrão real de resfriamento. Procure aplicar a solução com a garrafa já no set fotográfico, evitando ter de manipulá-la, o que irá estragar as gotas.

## ESQUEMA DE LUZ

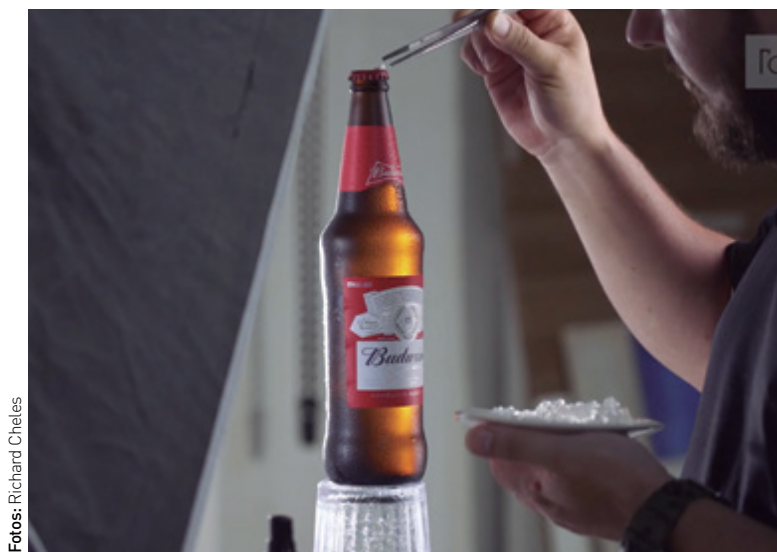
Richard Cheles montou a iluminação usando quatro fontes de luz: duas com striplight, uma com fresnel e outra com um refletor parabólico. Um dos strips foi colocado em ângulo de 90 graus em relação à garrafa e o outro a 45 graus, mais afastado do eixo do set.

Atrás da garrafa, apontado bem para ela, o fresnel ajudou a criar a contraluz e fazer uma luz de recorte. Para iluminar o fundo e deixá-lo branco, facilitando o processo de tratamento, o fotógrafo usou um flash com refletor parabólico apontado para ele, como pode ser observado na foto de *making of*.

## MAKING OF DE PUBLICIDADE



Acima, Cheles aplica a solução de água com glicerina (à esq.) e confere o resultado da captura no computador (à dir.); abaixo, ele esfarela a parafina em gel (à esq.) e usa uma pinça para colocar pedacinhos na garrafa, imitando gelo (à dir.)



Fotos: Richard Cheles

Cheles lembra que no *set* o ideal é colocar uma garrafa por vez sobre um copo de vidro virado para baixo. Esse truque ajuda a deixar a garrafa “flutuando” para posterior recorte e fusão com outras na pós-produção em Photoshop.

Com o esquema de luz montado e a garrafa posicionada, chega o momento de borrifar a solução de glicerina e água. “Faça o processo em diferentes distâncias e de maneira contida. Após esse procedimento, retire a fita-crepe da garrafa com cuidado e você terá gotinhas perfeitas”, ensina o fotógrafo.

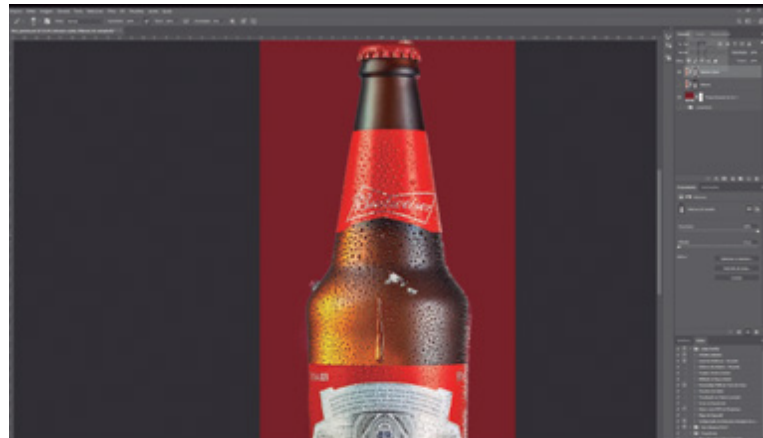
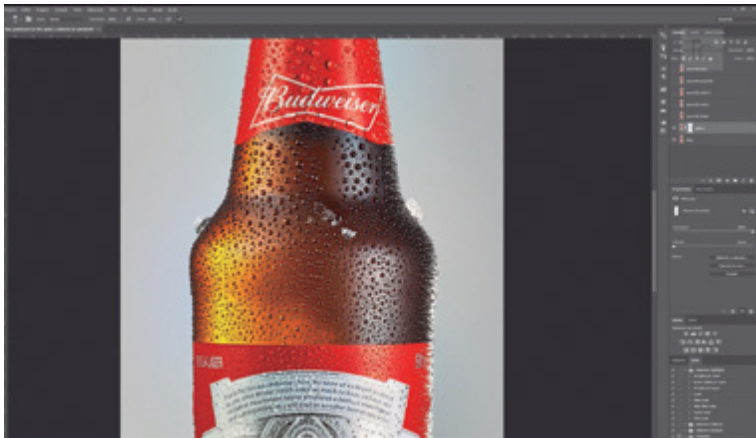
### ASPECTO REFRESCANTE

Para complementar a ideia de resfriamento da cerveja, Cheles usou um truque bastante conhecido dos profissionais de *food stylist*: parafina em gel para criar gelo picado – esse produto pode ser encontrado em lojas de material para fabricação de velas decorativas. Para fazer o gelo picado, basta retirar do pote alguns pedaços e esfrelá-los na mão, aplicando as partículas na garrafa com uma pinça.

“Sempre recomendo que se faça uma captura da imagem antes de cada etapa. Caso algo não fique de acordo, é possível voltar atrás com uma fusão posterior no Photoshop”, explica Cheles.

A etapa consiste em fazer o efeito de gotas escorrendo, que é um processo de tentativa e erro, segundo o fotógrafo. Para isso, borrifador com a solução de água e glicerina deve ser apertado continuamente até que se perceba que uma gota escorreu. Nesse processo, é essencial deixar o botão disparador da câmera preparado para captar a gota que escorre. “Faço várias tentativas até encontrar o resultado perfeito”, diz Cheles.

Nesse exemplo para *Fotografe*, ele fotografou uma garrafa de 600 ml e uma menor, de 330 ml (long neck). A segunda garrafa deve ser colocada no lugar da primeira sem que se alte-



re a posição da câmera nem a distância focal. Para a segunda foto, todo o processo da primeira deve ser repetido.

## TRATAMENTO E FUSÃO

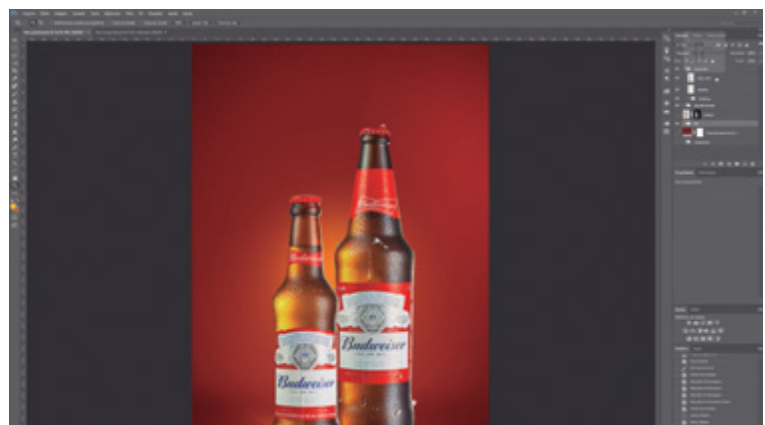
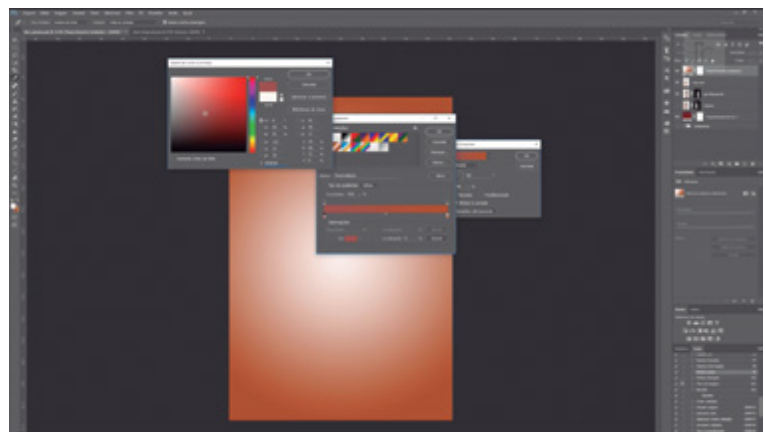
Feitas todas as capturas, é hora da pós-produção no Photoshop. Abra o programa e no mesmo arquivo carregue as imagens capturadas da mesma garrafa em uma pilha, tendo como base a primeira foto das gotas. Trabalhe em camadas, criando uma máscara de camada branca (que mostra tudo) e usando o pincel de pintura (Brush Tool) para incorporar na mesma imagem o detalhe do gelo picado e as gotas escorridas das outras fotos.

Com todos os detalhes inseridos na mesma foto, junte as imagens em uma única usando o Merge Image. Em seguida, faça uma seleção da imagem por meio da ferramenta Quick Selection Tool para recortar a foto do fundo neutro usado na captura.

Adicione a cor desejada no fundo. Repita todo o procedimento na outra garrafa. Amplie a área de trabalho da primeira imagem usando a ferramenta Crop Tool com o C selecionado. Dê dois cliques e a cor do fundo da primeira foto será aplicada na imagem das duas garrafas. Ajuste a perspectiva das garrafas. Como a cor do fundo é sólida, você pode melhorar adicionando um degradê radial. Para finalizar, é possível criar pontos de luzes e melhorar a transparência, o brilho e o contraste trabalhando em camadas de ajustes.

Veja um vídeo do curso de estúdio ministrado por Richard Cheles, que inclui o passo a passo da produção da foto das garrafas de cerveja, no [link](http://bit.ly/rchelesfotografe) disponibilizado por ele: <http://bit.ly/rchelesfotografe>.

O tratamento inclui fusão de várias imagens em uma para inserir gotas escorridas e gelo picado; em seguida, fazer a união das duas garrafas



O passo seguinte é recortar as fotos e trocar o fundo, incluindo um tom degradê; depois, ajustar a transparência e a perspectiva das garrafas

